

**Сводный аналитический отчёт о результативности
коррекционно-развивающей работы учителя-логопеда
Николенко Ирины Евгеньевны в группе компенсирующей
направленности МАДОУ ДСКВ №2 «Кубаночка»
за 2022-2023 год.**

Организационное направление

Аналитический отчёт составлен по итогам деятельности учителя-логопеда Николенко Ирины Евгеньевны за 2022-2023 год с целью оценки качества коррекционно-развивающей работы.

В группе компенсирующей направленности в 2022-2023 учебном году было зачислено 10 детей.

Коррекционно-развивающий процесс в группе компенсирующей направленности в 2022-2023 учебном году строился в соответствии с программами:

- адаптированной образовательной программой дошкольного образования МАДОУ ДСКВ №2 «Кубаночка» для детей с тяжелыми нарушениями речи (общим недоразвитием речи) на 2022-2023 учебный год, которая строится на основании следующих программ:

1) «Комплексной образовательной программы дошкольного образования для детей с тяжелыми нарушениями речи (общим недоразвитием речи) с 3 до 7 лет» под ред. Н.В. Нищевой;

2) парциальных программ;

3) современной методической литературой:

- «Развиваем речь, тренируем память, использование приемов мнемотехники в работе логопеда» Ю.Е. Розова, Т.В. Коробченко.

Работа осуществлялась в соответствии с целями: коррекционно-развивающими, коррекционно-образовательными, коррекционно-воспитательными. Исходя из поставленных целей, определены приоритетные задачи деятельности:

1. Создать благоприятные условия для проживания ребёнком дошкольного детства, для развития личности дошкольника, подготовки ребёнка к жизни в современном социуме.

2. Организовать коррекционно-образовательный процесс в соответствии с ФГОС ДО.

3. Повысить знания педагогов ДОО и родителей детей по вопросам речевого развития дошкольников.



Диагностическое направление

В сентябре 2022 года было проведено углубленное логопедическое обследование с использованием диагностики Н.В. Нищевой.

Цель: выявление особенностей речевого развития воспитанников компенсирующей группы.

Задачи: выявить состояние компонентов речевой системы на начало года, соотношение развития различных компонентов речи, сопоставление уровня развития языковых средств с их активизацией (использованием в речевой деятельности).

Использовался *диагностический инструментарий:*

1. Нищева Н.В. Речевая карта ребенка с ОНР - СПб, Детство-пресс, 2017.
2. Нищева Н. В. Картинный материал к речевой карте ребенка с ОНР с 4 до 7 лет. - СПб, Детство-пресс, 2017.

Обследования на начало 2022 учебного года позволило выявить не только нарушения в развитии воспитанников в отношении общего и речевого развития ребенка, но и позитивные симптомы, компенсаторные возможности, зону ближайшего развития, помогло адаптировать комплексную образовательную программу, составить планы индивидуальной коррекционно-развивающей деятельности.

Таблица мониторинга речевого развития детей подготовительной группы компенсирующей направленности в 2022-2023 учебном году

(вводный мониторинг)

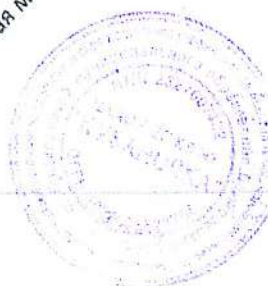
Виды деятельности	Сформировано(количество детей в %)	Частично сформировано (количество детей в %)	Не сформировано (количество детей в %)
Артикуляционная моторика	65%	25%	10%
Звукопроизношение	45%	45%	10%
Фонематические процессы	46%	40 %	14%
Звукослоговая структура слова	46%	46%	18%
Словарный запас	60%	28%	12 %
Грамматический строй речи	38%	43%	29%
Связная речь	48%	33%	29%



Подпись и печать ответственного лица.

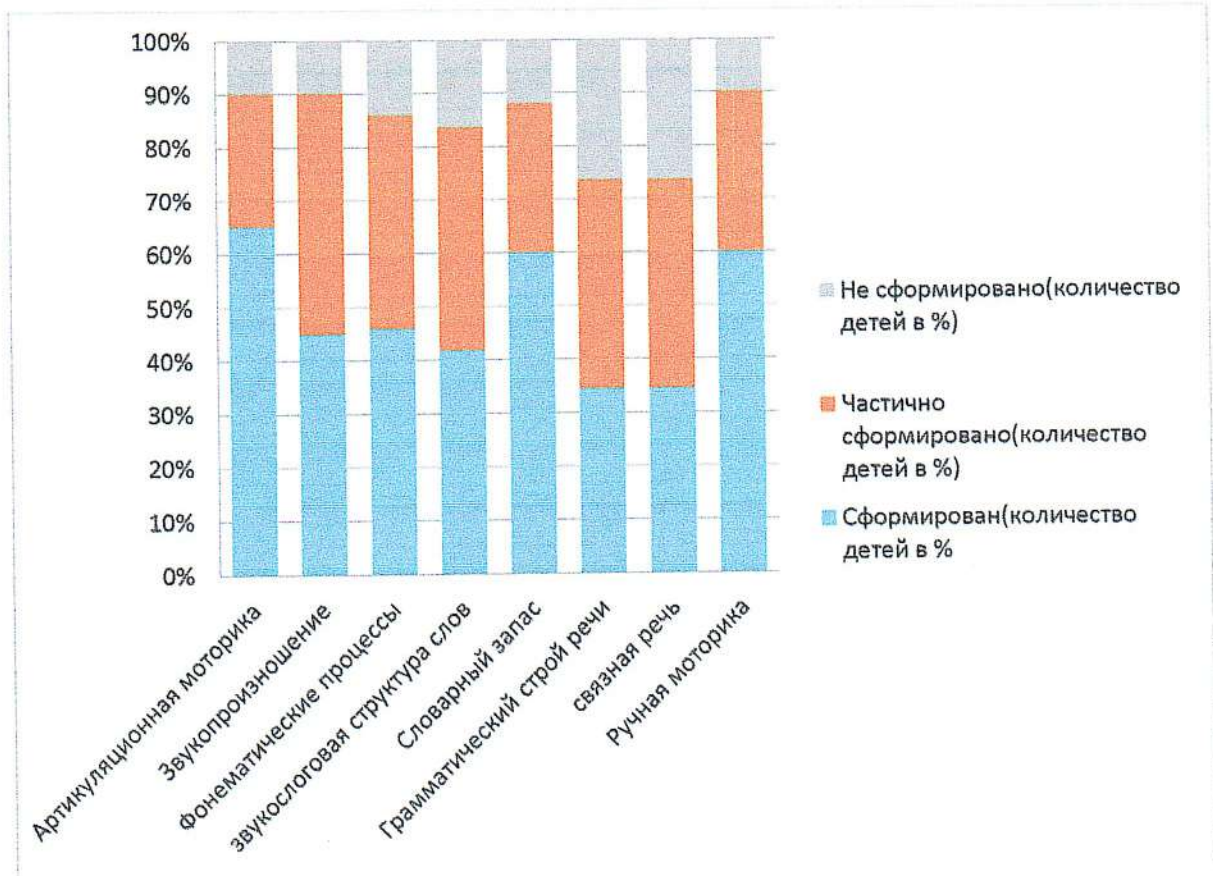
**Таблица мониторинга речевого развития детей подготовительной к школе группы компенсирующей направленности за 2022-2023 учебный год
(итоговый мониторинг)**

Виды деятельности	Сформировано(количество детей в %)	Частично сформировано (количество детей в %)	Не сформировано (количество детей в %)
Артикуляционная моторика	75%	15%	10%
Звукопроизношение	55%	25%	20%
Фонематические процессы	45%	25 %	30%
Звукослоговая структура слова	45%	25%	30%
Словарный запас	60%	30%	10%
Грамматический строй речи	35%	20%	45%
Связная речь	35%	15%	50%
Ручная моторика	50%	30%	20%



Handwritten signatures and a rectangular stamp of the educational institution.

Ручная моторика	50%	30%	20%
-----------------	-----	-----	-----



При планировании ОД учитывался тематический принцип отбора материала, с постоянным усложнением заданий. При изучении каждой темы определялся словарный минимум (пассивный и активный), исходя из речевых возможностей детей. Темы соотносились с временем года, праздниками, яркими событиями в жизни детей. В рамках изучения каждой темы проводилась работа по уточнению, обогащению и активизации словаря, формированию навыков словоизменения и словообразования, развитию связного высказывания.

Обязательным требованием к организации обучения являлось создание условий для практического применения формируемых знаний. В течение учебного года на занятиях широко использовался наглядный материал, а также мультимедийное оборудование.

Исходя из образовательных потребностей детей группы, а также имеющихся в ДОО условий, в практической деятельности использовались различные современные образовательные технологии: игровые, информационно-коммуникационные, здоровьесберегающие, мнемотехника, метод наглядного моделирования, метод системного оператора, Су-Джок терапия и другие. Игровые технологии позволяют повышать успешность обучения воспитанников с речевыми нарушениями. Проведение на групповых и индивидуальных логопедических занятиях специально подобранных игр создаёт максимально благоприятные условия для развития детей и позволяет решать педагогические и коррекционные задачи в естественных для ребёнка условиях игровой деятельности. Используемые мною игровые пособия применяются на логопедических занятиях по разным направлениям работы (произносительной и лексико-грамматической стороны речи, формирование слоговой структуры слова, фонематического восприятия и обучения грамоте).

Активно использовались информационно-коммуникационные технологии. Чтобы достичь максимального результата в коррекционно-образовательном процессе на занятиях были использованы мультимедийные презентации. Практика логопедической работы показывает, что в качестве эффективного коррекционного средства можно использовать метод наглядного моделирования. Данный метод подводит ребенка к овладению связной речью, которая представляет собой развернутое высказывание, состоящее из нескольких или многих предложений, разделенных по функционально-смысловому типу.

Для сохранения и укрепления физического здоровья применялись здоровьесберегающие технологии:

1. Артикуляционная гимнастика, систематические упражнения по тренировке движений пальцев.
2. Регулярные занятия дыхательной гимнастикой (способствуют воспитанию правильного речевого дыхания).
3. Зрительная гимнастика (снимает напряжение с глаз, способствует тренировке зрительно-моторной координации).



Вывод: на начало учебного года в старшей группе уровень развития всех компонентов речи был средним. За учебный год была проделана большая коррекционно-развивающая работа, результат которой виден в итоговых таблицах, что ещё раз подтверждает положительную динамику развития всех речевых процессов у дошкольников. Об эффективности проведенной логопедической работы свидетельствует изменение процентного соотношения уровней речевого развития, выявленное на начальном этапе работы и в конце учебного года.

Количество детей - 10 человек.

Таким образом, результативность логопедической работы на конец 2022-2023 учебного года составила 85 %.

Коррекционно-развивающее направление

Целью коррекционно-развивающей работы являлось воспитание у детей правильной, чёткой речи с соответствующим возрасту звукопроизношением, словарным запасом и уровнем развития связной речи, что обеспечивалось в результате разнопланового систематического воздействия, направленного на развитие речевых и неречевых процессов, согласованного и систематического взаимодействия с семьей дошкольников.

Вся коррекционно-развивающая деятельность рассчитана на три периода:

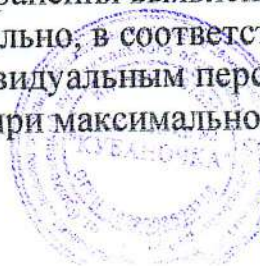
1. Сентябрь, октябрь, ноябрь.
2. Декабрь, январь, февраль.
3. Март, апрель, май.

Коррекционно-развивающая работа в образовательной области «Речевое развитие» осуществлялась во фронтальной и индивидуальной форме по следующим направлениям:

1. Развитие фонетико-фонематической системы языка и навыков языкового анализа и синтеза.
2. Обучение грамоте.
3. Развитие словаря.
4. Совершенствование грамматического строя речи.
5. Развитие связной речи и речевого общения.

Реализация содержания коррекционно-развивающей работы осуществлялась через регламентируемые (ОД) и не регламентируемые виды деятельности (режимные моменты, игры, труд, театрализованная деятельность, прогулки, самостоятельную деятельность детей).

Последовательность устранения выявленных дефектов звукопроизношения определялась индивидуально, в соответствии с речевыми особенностями каждого ребенка и индивидуальным перспективным планом. Постановка звуков осуществлялась при максимальном использовании всех анализаторов.



4. Кинезиологические упражнения (направлены на активизацию межполушарного взаимодействия («гимнастика мозга»), помогают активизировать различные отделы коры головного мозга).
Успешно апробирован метод использования Су-Джок терапии, шарики-«ёжики» и колечки были использованы при пальчиковой гимнастике, выполнялось множество игровых упражнений с ними. Применение данных технологий позволило в работе с детьми ТНР повысить результативность воспитательно-образовательного процесса, сформировать у воспитанников ценностные ориентации, направленные на сохранение и укрепление здоровья.

Консультативное направление

В соответствии с годовым планом работы с педагогами ДОО проводились консультации по вопросам развития детей с нарушениями речи, по оформлению речевых центров в группе, по организации праздников, организации речевых игр по познавательноречевому развитию детей. В группе систематически пополнялись методические стенды (тематические логопедические уголки).

1. Консультации для воспитателей: «Виды работы педагога по развитию и совершенствованию связной речи детей дошкольного возраста»; «Развитие графомоторных навыков у детей старшего дошкольного возраста.»

Консультации для родителей:

1. Роль родителей в формировании грамматически правильной речи у дошкольников
2. Развитие связной речи детей в семье

Организационно-методическая работа

Также в течение учебного года:

- распространяла знания среди педагогов (воспитатели групп компенсирующей направленности, музыкальный руководитель) по логопедическим проблемам детей и коррекционно-развивающей работе, направленной на устранение речевого недоразвития;
- вела тетради взаимодействия между учителем - логопедом и воспитателями;
- посещала групповые занятия и праздники; - активно участвовала в педсоветах в ДОО;
- предоставляла аналитические отчеты о результатах обследования устной речи детей и о результатах коррекционно-развивающей работы, проводимой в течение учебного года;



-оказывала помощь воспитателям в ДОО в организации индивидуальной и групповой работы по развитию речи;

- участвовала в к ППК ДОО;

-оказывала методическую помощь в рамках работы консультационного центра.

Дополнительно консультативная методическая деятельность осуществлялась:
- в к ППК ДОО.

Вывод: проанализировав коррекционно-логопедическую работу за период 2022-2023уч. года, можно сделать вывод, что поставленные цели и задачи реализованы. Образовательный процесс и коррекционно-логопедическая работа в 2022-2023 учебном году строились в единстве с диагностикой, коррекцией и профилактикой отклонений в речевом развитии.

31.05. 2023 г.

Учитель-логопед

И.Е. Николенко

Заведующий муниципальным автономным дошкольным образовательным учреждением детским садом комбинированного вида № 2 «Кубаночка» ст. Брюховещкой муниципального образования Брюховецкий район



Т.Н. Горбик

**Сводный аналитический отчёт о результативности
коррекционно-развивающей работы учителя-логопеда
Николенко Ирины Евгеньевны в группе компенсирующей
направленности МАДОУ ДСКВ №2 «Кубаночка»
за 2023-2024 год.**

Организационное направление

Аналитический отчёт составлен по итогам деятельности учителя-логопеда Николенко Ирины Евгеньевны за 2023-2024 год с целью оценки качества коррекционно-развивающей работы.

В группе компенсирующей направленности в 2023-2024 учебном году было 13 детей. Два воспитанника выбыло.

Коррекционно-развивающий процесс в группе компенсирующей направленности в 2023-2024 учебном году строился в соответствии с программами:

- адаптированной образовательной программой дошкольного образования МАДОУ ДСКВ №2 «Кубаночка» для детей с тяжелыми нарушениями речи (общим недоразвитием речи) на 2023-2024 учебный год, которая строится на основании следующих программ:

1) «Комплексной образовательной программы дошкольного образования для детей с тяжелыми нарушениями речи (общим недоразвитием речи) с 3 до 7 лет» под ред. Н.В. Нищевой;

2) парциальных программ;

3) современной методической литературы:

- «Развиваем речь, тренируем память, использование приемов мнемотехники в работе логопеда» Ю.Е. Розова, Т.В. Коробченко.

Работа осуществлялась в соответствии с целями: коррекционно-развивающими, коррекционно-образовательными, коррекционно-воспитательными. Исходя из поставленных целей, определены приоритетные задачи деятельности:

1. Создать благоприятные условия для проживания ребёнком дошкольного детства, для развития личности дошкольника, подготовки ребёнка к жизни в современном социуме.

2. Организовать коррекционно-образовательный процесс в соответствии с ФГОС ДО.

3. Повысить знания педагогов ДОО и родителей детей по вопросам речевого развития дошкольников.



Диагностическое направление

В сентябре 2023 года было проведено углубленное логопедическое обследование с использованием диагностики Н.В. Нищевой.

Цель: выявление степени речевого развития воспитанников компенсирующей группы.

Задачи: выявить состояние компонентов речевой системы на начало года, соотношение развития различных компонентов речи, сопоставление уровня развития языковых средств с их активизацией (использованием в речевой деятельности).

Использовался *диагностический инструментарий:*

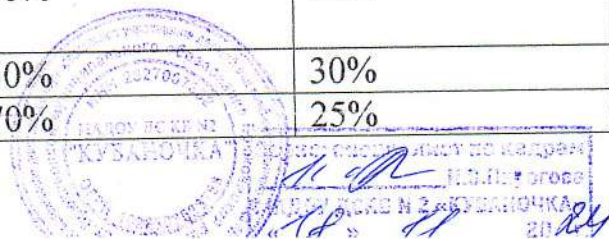
1. Нищева Н.В. Речевая карта ребенка с ОНР - СПб, Детство-пресс, 2017.
2. Нищева Н. В. Картинный материал к речевой карте ребенка с ОНР с 4 до 7 лет. - СПб, Детство-пресс, 2017.

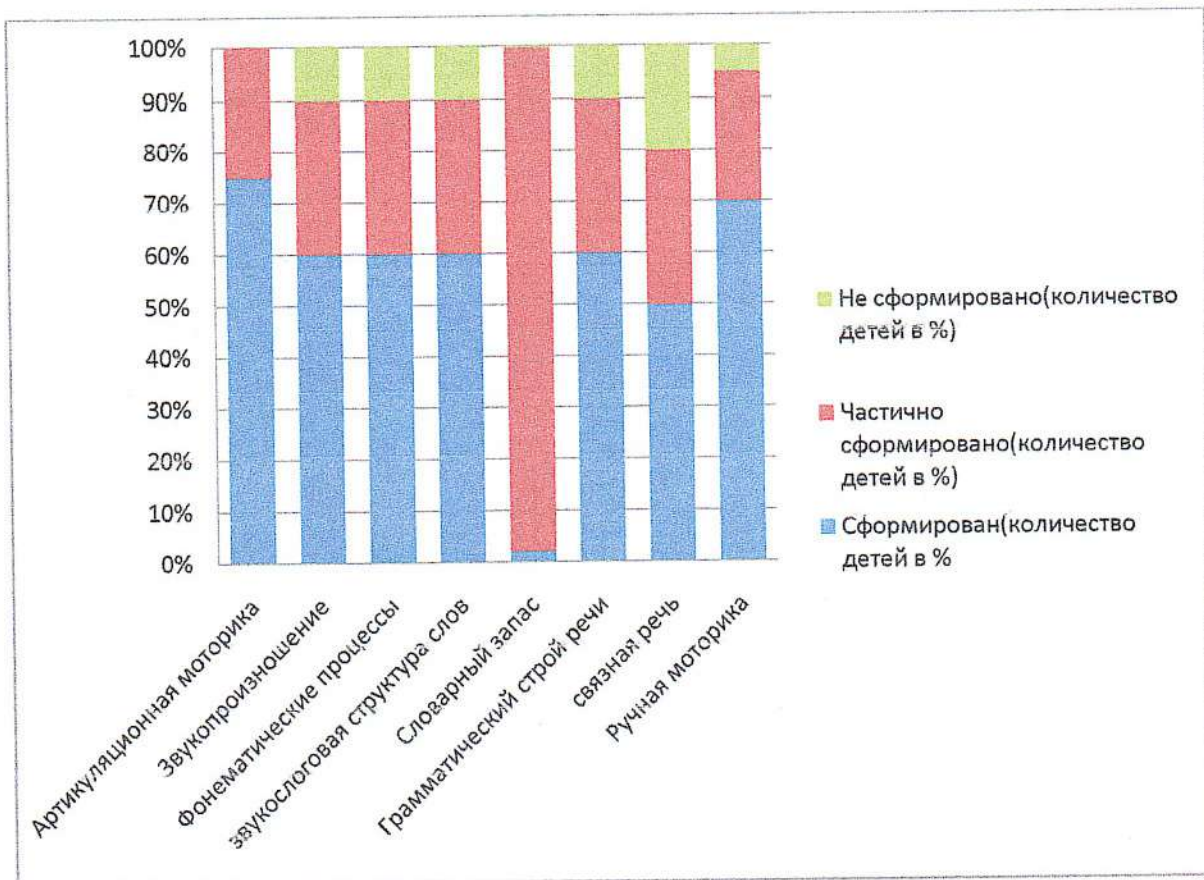
Обследования на начало 2023 учебного года позволило выявить не только нарушения в развитии воспитанников в отношении общего и речевого развития ребенка, но и позитивные симптомы, компенсаторные возможности, зону ближайшего развития, помогло адаптировать комплексную образовательную программу, составить планы индивидуальной коррекционно-развивающей деятельности.

Таблица мониторинга речевого развития детей подготовительной группы компенсирующей направленности в 2023-2024 учебном году

(вводный мониторинг)

Виды деятельности	Сформировано(количество детей в %)	Частично сформировано (количество детей в %)	Не сформировано (количество детей в %)
Артикуляционная моторика	75%	25%	0%
Звукопроизношение	60%	30%	10%
Фонематические процессы	60%	30 %	10%
Звукослоговая структура слова	60%	30%	10%
Словарный запас	60%	28%	12 %
Грамматический строй речи	60%	30%	10%
Связная речь	50%	30%	20%
Ручная моторика	70%	25%	5%

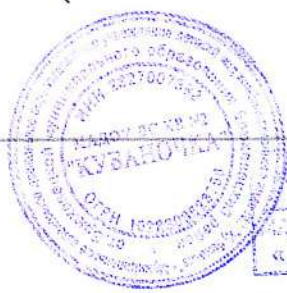
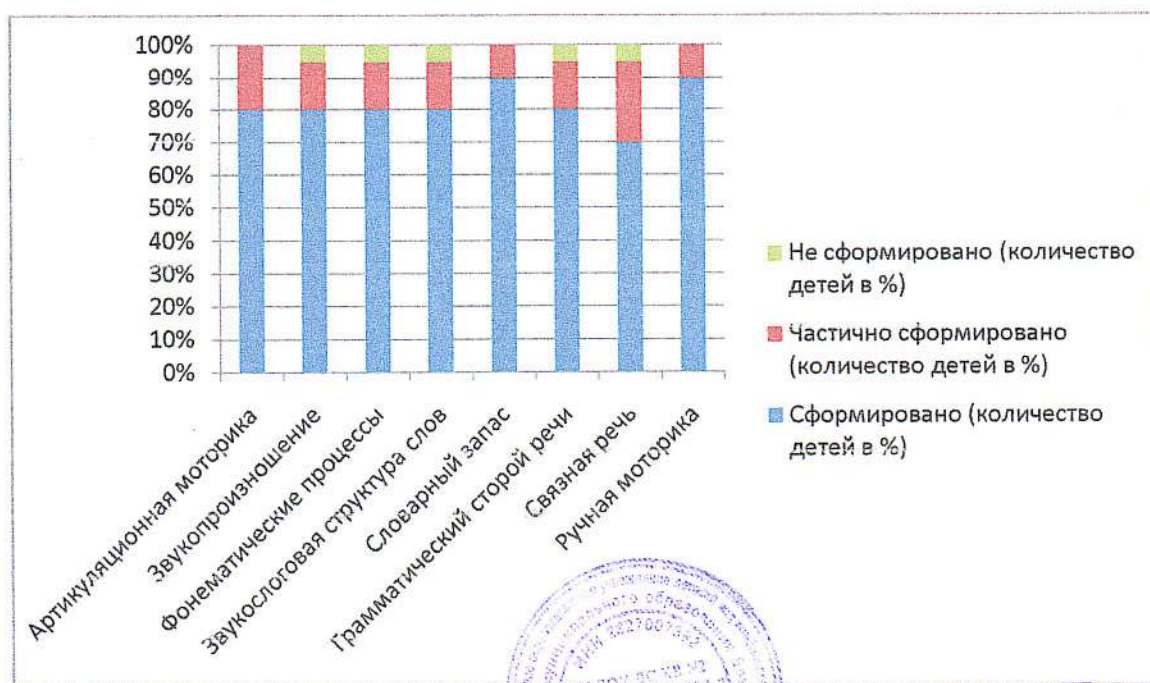







**Таблица мониторинга речевого развития детей подготовительной к школе группы компенсирующей направленности за 2022-2023 учебный год
(итоговый мониторинг)**

Виды деятельности	Сформировано(количество детей в %)	Частично сформировано (количество детей в %)	Не сформировано (количество детей в %)
Артикуляционная моторика	80%	20%	0%
Звукопроизношение	80%	15%	5%
Фонематические процессы	80%	15 %	5%
Звукослоговая структура слова	80%	15%	5%
Словарный запас	90%	10%	0%
Грамматический строй речи	80%	15%	5%
Связная речь	70%	25%	5%
Ручная моторика	80%	20%	0%



Исполнительный директор по качеству
 И.С.П. Фролова
 Руководитель группы компенсирующей направленности
 И.С.П. Фролова
 2023

Вывод: на начало учебного года в старшей группе уровень развития всех компонентов речи был средним. За учебный год была проделана большая коррекционно-развивающая работа, результат которой виден в итоговых таблицах, что ещё раз подтверждает положительную динамику развития всех речевых процессов у дошкольников. Об эффективности проведенной логопедической работы свидетельствует изменение процентного соотношения уровней речевого развития, выявленное на начальном этапе работы и в конце учебного года.

Количество детей - 11 человек.

Таким образом, результативность логопедической работы на конец 2023-2024 учебного года составила 85 %.

Коррекционно-развивающее направление

Целью коррекционно-развивающей работы являлось воспитание у детей правильной, чёткой речи с соответствующим возрасту звукопроизношением, словарным запасом и уровнем развития связной речи, что обеспечивалось в результате разнопланового систематического воздействия, направленного на развитие речевых и неречевых процессов, согласованного и систематического взаимодействия с семьей дошкольников.

Вся коррекционно-развивающая деятельность рассчитана на три периода:

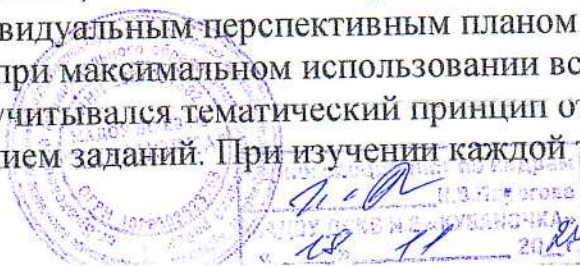
1. Сентябрь, октябрь, ноябрь.
2. Декабрь, январь, февраль.
3. Март, апрель, май.

Коррекционно-развивающая работа в образовательной области «Речевое развитие» осуществлялась во фронтальной и индивидуальной форме по следующим направлениям:

1. Развитие фонетико-фонематической системы языка и навыков языкового анализа и синтеза.
2. Обучение грамоте.
3. Развитие словаря.
4. Совершенствование грамматического строя речи.
5. Развитие связной речи и речевого общения.

Реализация содержания коррекционно-развивающей работы осуществлялась через регламентируемые (ОД) и не регламентируемые виды деятельности (режимные моменты, игры, труд, театрализованная деятельность, прогулки, самостоятельную деятельность детей).

Последовательность устранения выявленных дефектов звукопроизношения определялась индивидуально, в соответствии с речевыми особенностями каждого ребенка и индивидуальным перспективным планом. Постановка звуков осуществлялась при максимальном использовании всех анализаторов. При планировании ОД учитывался тематический принцип отбора материала, с постоянным усложнением заданий. При изучении каждой темы



определялся словарный минимум (пассивный и активный), исходя из речевых возможностей детей. Темы соотносились с временем года, праздниками, яркими событиями в жизни детей. В рамках изучения каждой темы проводилась работа по уточнению, обогащению и активизации словаря, формированию навыков словоизменения и словообразования, развитию связного высказывания.

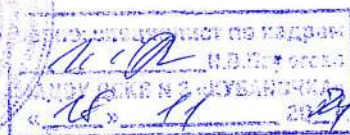
Обязательным требованием к организации обучения являлось создание условий для практического применения формируемых знаний. В течение учебного года на занятиях широко использовался наглядный материал, а также мультимедийное оборудование.

Исходя из образовательных потребностей детей группы, а также имеющихся в ДОО условий, в практической деятельности использовались различные современные образовательные технологии: игровые, информационно-коммуникационные, здоровьесберегающие, мнемотехника, метод наглядного моделирования, метод системного оператора, Су-Джок терапия и другие. Игровые технологии позволяют повышать успешность обучения воспитанников с речевыми нарушениями. Проведение на групповых и индивидуальных логопедических занятиях специально подобранных игр создаёт максимально благоприятные условия для развития детей и позволяет решать педагогические и коррекционные задачи в естественных для ребёнка условиях игровой деятельности. Используемые мною игровые пособия применяются на логопедических занятиях по разным направлениям работы (произносительной и лексико-грамматической стороны речи, формирование слоговой структуры слова, фонематического восприятия и обучения грамоте).

Активно использовались информационно-коммуникационные технологии. Чтобы достичь максимального результата в коррекционно-образовательном процессе на занятиях были использованы мультимедийные презентации. Практика логопедической работы показывает, что в качестве эффективного коррекционного средства можно использовать метод наглядного моделирования. Данный метод подводит ребенка к овладению связной речью, которая представляет собой развернутое высказывание, состоящее из нескольких или многих предложений, разделенных по функционально-смысловому типу.

Для сохранения и укрепления физического здоровья применялись здоровьесберегающие технологии:

1. Артикуляционная гимнастика, систематические упражнения по тренировке движений пальцев.
2. Регулярные занятия дыхательной гимнастикой (способствуют воспитанию правильного речевого дыхания).
3. Зрительная гимнастика (снимает напряжение с глаз, способствует тренировке зрительно-моторной координации).



4. Кинезиологические упражнения (направлены на активизацию межполушарного взаимодействия («гимнастика мозга»), помогают активизировать различные отделы коры головного мозга).

Успешно апробирован метод использования Су-Джок терапии, шарики-«ёжики» и колечки были использованы при пальчиковой гимнастике, выполнялось множество игровых упражнений с ними. Применение данных технологий позволило в работе с детьми ТНР повысить результативность воспитательно-образовательного процесса, сформировать у воспитанников ценностные ориентации, направленные на сохранение и укрепление здоровья.

Консультативное направление

В соответствии с годовым планом работы с педагогами ДОО проводились консультации по вопросам развития детей с нарушениями речи, по оформлению речевых центров в группе, по организации праздников, организации речевых игр по познавательноречевому развитию детей. В группе систематически пополнялись методические стенды (тематические логопедические уголки).

Проводились:

Консультации для воспитателей: «Приемы обогащения словарного запаса детей дошкольного возраста

Приемы формирования грамматически правильной речи у детей дошкольного возраста

Консультации для родителей:

1. Игровая школа мышления
2. Речевая подготовка детей к школе в семье

Организационно-методическая работа

Также в течение учебного года:

- распространяла знания среди педагогов (воспитатели групп компенсирующей направленности, музыкальный руководитель) по логопедическим проблемам детей и коррекционно-развивающей работе, направленной на устранение речевого недоразвития;

- вела тетради взаимодействия между учителем - логопедом и воспитателями;

- посещала групповые занятия и праздники; - активно участвовала в педсоветах в ДОО;



- предоставляла аналитические отчеты о результатах обследования устной речи детей и о результатах коррекционно-развивающей работы, проводимой в течение учебного года;

- оказывала помощь воспитателям в ДОО в организации индивидуальной и групповой работы по развитию речи;

- участвовала в к ППК ДОО;

-оказывала методическую помощь в рамках работы консультационного центра.

Дополнительно консультативная методическая деятельность осуществлялась:

- в к ППК ДОО.

Вывод: проанализировав коррекционно-логопедическую работу за период 2023-2024уч. года, можно сделать вывод, что поставленные цели и задачи реализованы. Образовательный процесс и коррекционно-логопедическая работа в 2023-2024 учебном году строились в единстве с диагностикой, коррекцией и профилактикой отклонений в речевом развитии.

31.05. 2024 г.

Учитель-логопед

И.Е. Николенко

Заведующий муниципальным автономным дошкольным образовательным учреждением детским садом комбинированного вида № 2 «Кубаночка» ст. Брюховещкой муниципального образования Брюховещкий район



Т.Н. Горбик