

**Сводный аналитический отчёт о результативности  
коррекционно-развивающей работы (индивидуальной/групповой),  
учителя-дефектолога МАДОУ ДСКВ №2 «Кубаночка» ст. Брюховецкой  
муниципального образования Брюховецкий район И.А. Земской в  
группе комбинированной направленности за 2018-2019 учебный год и  
2019-2020 учебный год**

Аналитический отчёт составлен по итогам деятельности учителя-дефектолога с целью оценки качества коррекционно-развивающей работы.

На основании результатов заседания территориальной ПМПК муниципального образования Брюховецкий район в группу комбинированной направленности было зачислено 7 детей с задержкой психического развития (далее ЗПР), в том числе 1 ребёнок -инвалид.

Коррекционно-развивающий процесс для детей с ЗПР в 2018-2019 учебном году и 2019 -2020 учебном году строился в соответствии с адаптированной основной образовательной программой дошкольного образования для детей с ЗПР муниципального автономного образовательного учреждения детского сада комбинированного вида №2 «Кубаночка» ст. Брюховецкой муниципального образования Брюховецкий район (далее АООП). АООП разработана с учётом Примерной адаптированной основной образовательной программы дошкольного образования для детей с задержкой психического развития (одобренной решением федерального учебно-методического объединения по общему образованию 7.12.2017г. протокол №6/17) и рекомендаций Программы воспитания и обучения дошкольников с задержкой психического развития /Л. Б. Баряева, И. Г. Вечканова, О. П. Гаврилушкина и др.; Под. ред. Л. Б. Баряевой, К. А. Логиновой.

Работа учителя-дефектолога осуществлялась по следующим направлениям:

1. Информационно – аналитическое;
2. Экспертно-диагностическое;
3. Коррекционно-развивающее;
4. Организационно-методическое;
5. Консультативно-просветительское.

Цель работы: организация образовательной и коррекционно-развивающей деятельности, максимально обеспечивающей создание условий для развития детей с ЗПР в группе комбинированной направленности, их позитивной социализации, интеллектуального, социально-личностного, художественно-эстетического и физического развития на основе сотрудничества со взрослыми и сверстниками в соответствующих возрасту видах деятельности.

Задачи:

-создание благоприятных условий для всестороннего развития детей с ЗПР в соответствии с их возрастными особенностями и особыми образовательными потребностями;

- целенаправленное комплексное психолого-педагогическое сопровождение детей с ЗПР и квалифицированная коррекция недостатков в развитии;

-взаимодействие с семьёй для обеспечения полноценного развития детей с ЗПР; оказание консультативной и методической помощи родителям в вопросах коррекционно-развивающего обучения и воспитания детей с ЗПР;

-проектирование специальной предметно-пространственной развивающей среды, создание атмосферы психологического комфорта.

**Информационно-аналитическое** направление включает в себя формирование банка данных о детях с ОВЗ, анкетирование родителей и обработку полученной информации. Поэтому в сентябре 2018 года была сформирована база данных о детях с задержкой психического развития, проведено анкетирование родителей с целью выявления условий социально-культурного развития семей воспитанников, их жизненных приоритетов, а также проведён анализ полученной информации.

**Экспертно-диагностическое** направление включает сбор медицинских и педагогических сведений о раннем развитии ребенка, определение критериев и показателей психолого-педагогического обследования, первичную, промежуточную и итоговую диагностику, комплексный анализ результатов обследования психофизического и познавательного развития детей.

Для диагностики использовались следующие методики:

1. Стребелева Е.А. Психолого-педагогическая диагностика развития детей раннего и дошкольного возраста;

2. Баряева Л.Б. Обследование математических представлений у дошкольников с интеллектуальной недостаточностью.

В ходе первичной диагностики в сентябре 2018 года исследовались следующие направления развития:

- сформированность элементарных математических представлений;

- уровень сформированности представлений о временах года, частях суток;

- сформированность целостной картины окружающего мира;

- сформированность наглядно-образного и элементов логического мышления;

- уровень сформированности продуктивного воображения и графических навыков.

У всех детей с задержкой психического развития было выявлено:

- низкий уровень сформированности представлений о временах года, частях суток;

- низкий уровень развития наглядно-образного и элементов логического мышления;

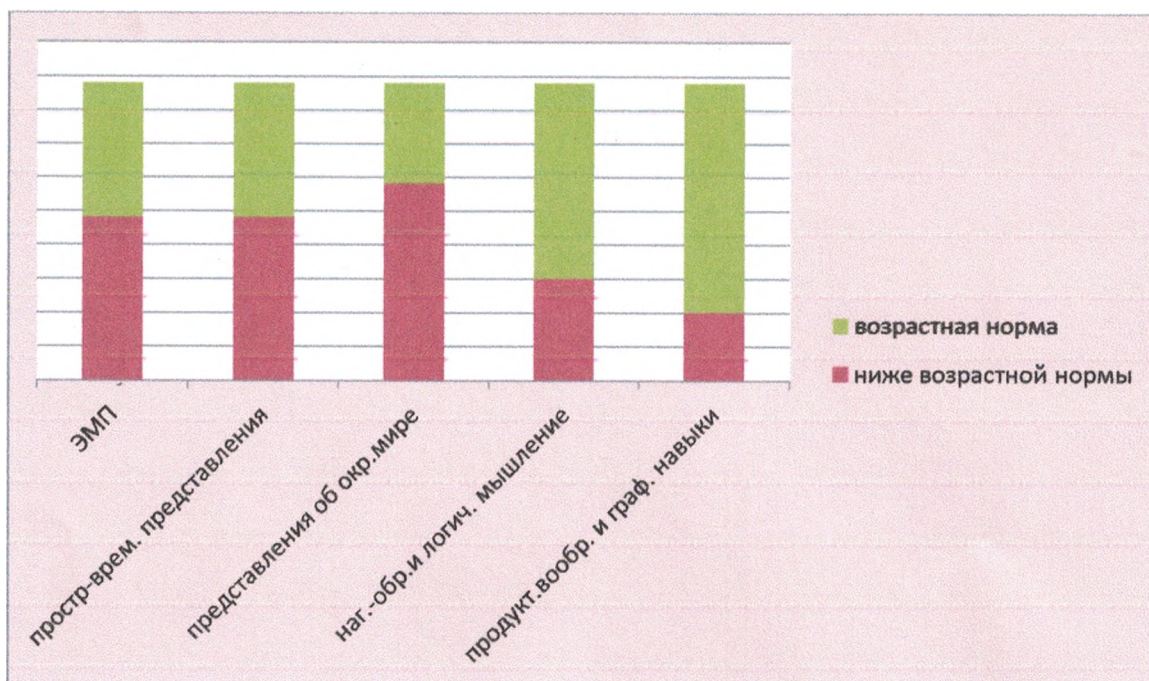
- уровень ниже средневозрастного развития представлений об окружающем мире;

- низкий уровень продуктивного воображения и графических навыков;
- ниже среднего относительно нормы уровень готовности детей к письму, способности анализировать образец и работать по нему.

Наглядно результаты первичной диагностики представлены на рис. 1

### Результаты первичной диагностики воспитанников с ЗПР в 2018-2019 учебном году

Рис.1



Таким образом, диагностическое обследование позволило определить ряд направлений коррекционно-развивающей работы с детьми с ЗПР, связанный с:

- 1) развитием представлений о себе и об окружающем мире;
- 2) развитием познавательных действий и ориентировки в пространстве;
- 3) обучением в процессе сюжетно-дидактических игр с математическим содержанием (восприятие пространственного расположения собственного тела; смена реального поведения и действия с реальными предметами на игровое; отдельные действия в рамках образа, способствующие раскрытию различных величин, количественных, пространственных и временных представлений; действия детализации образа; взаимодействие участников);
- 4) развитием психомоторики, обуславливающей точность выполнения действий с предметами и моделями;
- 5) развитием продуктивного воображения и графических навыков.

С целью осуществления систематического контроля за ходом психического развития детей, велась непрерывная диагностическая работа по методике Е.А. Стребелевой. Исходными позициями для психолого-педагогического обследования детей дошкольного возраста явились положения отечественных психологов о том, что психика ребёнка развивается через усвоение и присвоение общественного опыта в процессе активной деятельности.

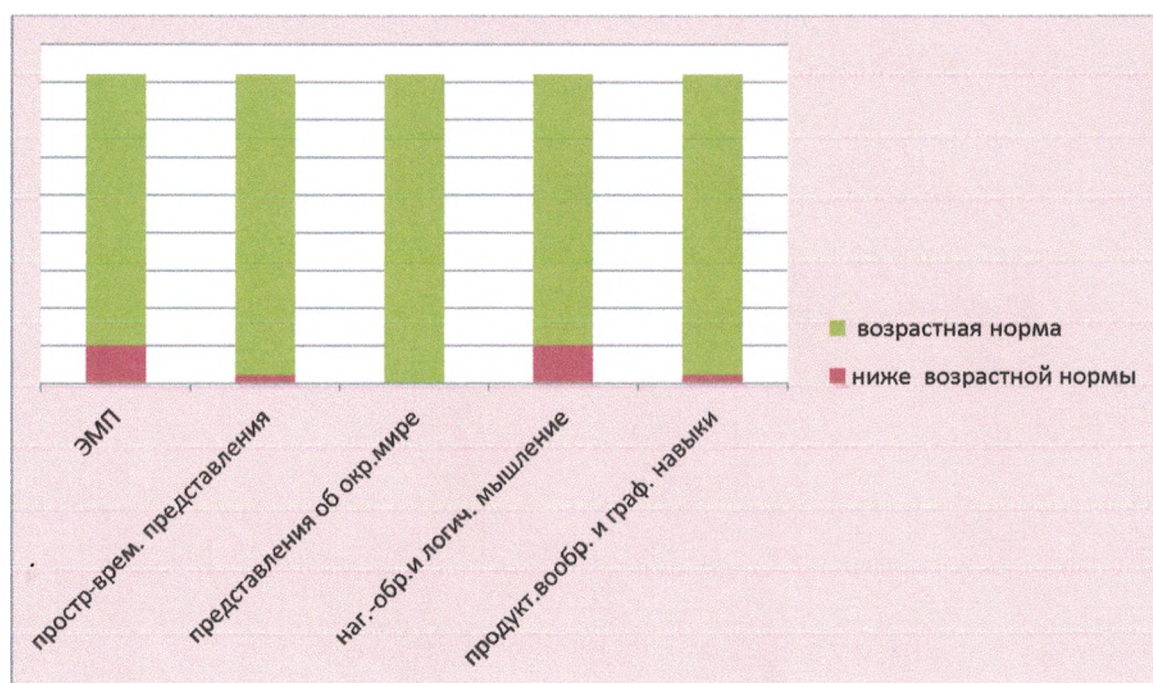
При этом учитывалась ведущая деятельность детей в дошкольном возрасте (игровая), в ходе которой и происходит развитие моторики, восприятия, мышления и речи.

Анализ результатов итоговой диагностики в 2019 году показал, что удалось добиться следующих результатов: у детей (5 человек – 71,5%) сформировалось представление о временах года, частях суток, повысился уровень наглядно-образного и элементов логического мышления; дети стали гораздо лучше ориентироваться в окружающем и предметном мире; значительно повысился уровень продуктивного воображения и графических навыков; видна готовность кисти к письму; память увеличилась в объёме. Менее успешными были воспитанники с неврологическими нарушениями (2 человека – 28,5%), в том числе ребёнок – инвалид. Тем не менее, уровни всех обследуемых критериев соответствовали средневозрастной норме.

Наглядно результаты итоговой диагностики в мае 2019 года представлены на рис.2

### Результаты итоговой диагностики воспитанников с ЗПР в 2010-2020 учебном году

Рис.2



Территориальной ПМПК всем детям рекомендовано посещение школы.

#### Коррекционно-развивающее направление

Учитывая возрастные особенности детей, характер нарушений, при построении коррекционно-развивающего процесса использовались следующие методики:

- методика психолого-педагогической диагностики развития детей раннего и дошкольного возраста Е.А. Стребелевой;

- методика развития и коррекции познавательной деятельности детей дошкольного возраста в процессе дидактических игр и игровых упражнений Е.А. Стребелевой;
- методика формирования мышления у детей с отклонениями в развитии Е.А. Стребелевой;
- методика формирования математических представлений у детей с интеллектуальной недостаточностью Л.Б. Баряевой.

А также:

- методы ТРИЗ (системный оператор, морфологический анализ, приём фантазирования);
- система игр и игровых упражнений с дошкольниками 5,5 – 7 лет, имеющими ЗПР, Ю.А. Афонькиной.

Большое внимание в работе с детьми с ЗПР уделялось развитию интегративного межполушарного взаимодействия, для этого активно использовались в образовательной деятельности следующие методические пособия:

- пособие-тренажёр коррекционно-развивающих материалов «Графомоторика» О.А. Давыдовой;
- комплекс нейродинамической гимнастики Т.П. Трясоруковой.

Применение методик Е.А. Стребелевой, направленных на изучение познавательного развития детей, позволило определить основные параметры познавательного развития каждого ребёнка: принятие задания, способы его решения, обучаемость во время диагностического обследования, отношение к результату своей деятельности.

В ходе организованной образовательной деятельности (подгрупповых занятий) и индивидуальной работы по формированию элементарных математических представлений в работе использовалась методика Л.Б. Баряевой, которая базируется на основных положениях методики формирования элементарных математических представлений у нормотипичных детей и строится по аналогии с обучением игровой деятельности как ведущей деятельности дошкольника. Такое обучение позволило комплексно подойти к образовательному процессу, который включил в себя следующие компоненты:

- изучение математических представлений детей;
- организацию пространственно-развивающей среды;
- ознакомление детей с природным и рукотворным миром в процессе их активной предметной, предметно-практической и игровой деятельности;
- проведение обучающих игр с математическим содержанием;
- взаимодействие различных специалистов, работающих с детьми дошкольного возраста задержкой психического развития, с целью координации и определения единых подходов к формированию величинных, количественных, временных, пространственных и геометрических представлений.

Комплексный подход значительно повысил качество знаний, умений и навыков дошкольников. Дети расширили представления о себе и окружающем мире; стали увереннее ориентироваться в пространстве, временах года и частях суток; овладели коммуникативными навыками.

Учитывая ведущую деятельность в дошкольном возрасте, в работе с детьми с ЗПР, эффективно использовалась система дидактических игр и упражнений Е.А. Стребелевой, которая способствовала формированию и развитию умения мыслить, стимулируя познавательную активность. Игровая деятельность побуждала к осмысленному выполнению действий, самостоятельному поиску; содействовала развитию умения спрашивать, рассуждать, опровергать, отстаивать свою точку зрения, влияла на детскую инициативу; стабилизировала эмоциональный фон.

С целью развития у детей с задержкой психического развития гибкости, подвижности, системности мышления, поисковой активности, речи и творческого воображения, в коррекционно-развивающей работе применялись методы ТРИЗ. Это способствовало органичному развитию детей с ЗПР и приобретению ими умения решать нестандартные задачи в различных областях деятельности.

Залогом и условием полноценного интеллектуального развития ребёнка в целом является формирование у дошкольника зрительно-моторной координации, так как связи между затылочными зрительными зонами и передними двигательными отделами коры головного мозга успешно формируются в том случае, когда ребёнок выполняет достаточное количество действий в виде двигательного-графического копирования изображения. Используемое в коррекционной работе пособие О.А. Давыдовой разработано с позиции нейропсихологии. Включённые в него упражнения способствовали эффективному развитию зрительно-пространственной координации и пространственно-графической ориентации; развитию синхронизации работы глаз и рук, графомоторных навыков, что нашло отражение в письменных работах дошкольников и продуктивной деятельности.

Важное место в работе с детьми с ЗПР отводилось проведению нейродинамической гимнастики по методике Т.П. Трясоруковой. Гимнастика значительно повышала работоспособность коры головного мозга, переключая его в интегрированный режим работы, и способствуя активному включению ребёнка в познавательную деятельность.

Игры и упражнения, нейродинамическая гимнастика и двигательное-графическое копирование изображения проводились регулярно как в процессе организованной образовательной деятельности, так и в индивидуальной работе.

К концу 2018-2019 учебного года наблюдалась положительная динамика в интеллектуальном и психическом развитии детей. Индивидуальный и дифференцированный подход, сниженный темп обучения, структурная простота знаний и умений, повторяемость, самостоятельность и активность ребёнка в образовательном процессе, которые учитывались педагогом в процессе коррекционно-развивающей работы, дали свои положительные результаты.

В 2019-2020 учебном году, исходя из результатов итоговой диагностики детей с ЗПР, убедившись в эффективности использования данных методик, педагог продолжила начатую ранее систему

коррекционной работы по концентрическому принципу в обозначенных направлениях.

А именно:

- 1) развитие представлений о себе и об окружающем мире;
- 2) развитие познавательных действий и ориентировки в пространстве;
- 3) обучение в процессе сюжетно-дидактических игр с математическим содержанием;
- 4) развитие психомоторики, обуславливающей точность выполнения действий с предметами и моделями;
- 5) развитие продуктивного воображения и графических навыков.

Предлагаемый для усвоения материал уточнялся и закреплялся, постепенно усложняясь и расширяясь. Таким образом, тема оставалась прежней, а содержание менялось, раскрывая сначала предметную, затем функциональную, смысловую стороны, затем сферу причинно-следственных, временных, количественных отношений, связей между внешними признаками и функциональными свойствами. Однако в коррекционно-развивающей работе педагога прослеживались и линейные связи. Например, общность педагогического замысла, когда на различном материале расширяется какая-то одна или несколько задач развития ребёнка, что обеспечивало повторность в обучении детей и позволило выработать у них достаточно прочные знания и умения.

**Организационно-методическое направление** включает в себя работу с документацией, участие специалиста в профессиональных объединениях разного уровня, а также анализ состояния и обогащение развивающей предметно-пространственной среды рабочей зоны учителя-дефектолога.

В период за период с 2018 -2019 уч. года по 2019 - 2020 учебный год был проведён цикл открытых мероприятий на тему «Создание условий для развития интеллектуальных способностей, познавательного интереса, творческой инициативы и самостоятельности у детей с ЗПР» в рамках районных методических объединений педагогов дошкольного образования муниципального образования Брюховецкий район.

Так, 22 ноября 2018 года был проведён фрагмент занятия в старшей группе для детей с задержкой психического развития с использованием одного из методов ТРИЗ – метода системного оператора. Системный оператор - это своеобразный шаблон для правильного мыслительного процесса, содержащий различные критерии анализа. Он позволяет сформировать у детей с ЗПР навыки системного анализа, системное мышление; способствует развитию познавательного интереса, творческой инициативы и самостоятельности. В ходе практической деятельности с участниками методического объединения была продемонстрирована эффективность данного метода.

В ходе районного методического объединения педагогов дошкольного образования 21 мая 2019 года, представила авторскую игру «Шахматная доска», направленную на развитие внутреннего плана, комбинаторных способностей и ассоциативного мышления, что составляет основу детского экспериментирования и формирует умение оперировать мыслеобразами.

Данные мыслительные операции необходимы, если нужно найти эффективное, отличное от стереотипного решение проблемы или познавательной задачи. Кроме этого, в процессе действий с элементами игры, у детей с ЗПР появляется побудительный мотив для фиксации действий, рассуждений, умозаключений.

17 октября 2019 года в рамках районного методического объединения провела мастер-класс по теме «Создание условий для познавательно-исследовательской деятельности с детьми с ЗПР». В ходе мастер-класса отметила, что дети с ЗПР в подавляющем большинстве адекватно воспринимают окружающий мир, однако сам процесс восприятия этого мира малоактивен. Выработанные условные связи у них непрочны и быстро угасают, познавательная активность низкая. Всё это создаёт значительные препятствия в ходе коррекционной работы. Успех коррекционной работы с детьми с ЗПР во многом зависит от наличия у таких детей познавательной мотивации. Она проявляется у ребенка в стремлении узнавать новое, выяснить непонятное о качествах, свойствах предметов, явлений действительности, в желании понять их сущность, найти имеющиеся между ними отношения и связи.

В ходе практической части представила коллегам несколько приёмов мотивации, которые способствуют активизации у дошкольников с ЗПР познавательной деятельности.

Педагоги района отметили актуальность представленного материала и его эффективность в повышении уровня коррекционно-развивающего процесса в работе с детьми с ОВЗ в общем и с детьми с ЗПР в частности.

Данный цикл открытых мероприятий способствовал организации сотрудничества, практического взаимодействия педагогов района и повышению их профессионального уровня.

С 2018 по 2020 год были разработаны и успешно внедрены в образовательный процесс следующие авторские пособия:

- «Ножки – ладошки», цель: обогащение и накопление сенсорного опыта в ходе предметно-игровой деятельности;

- «Ловкачи», цель: нивелирование отставания в развитии зрительного и кинестетического восприятия;

- «Подбери силуэт к ключу», цель: обучение восприятию плоскостных фигур;

- «Четыре сезона», цель: формирование представлений о сезонных изменениях в природе;

- «Букет», цель: формирование целостной картины мира;

- «Экран» (на основе метода системного оператора), цель: формирование навыков системного анализа, системного мышления;

- «Шахматная доска», цель: формирование и развитие внутреннего плана действия и комбинаторных способностей.

Так же в указанный период принимала участие в заседаниях психолого-медико-педагогического консилиума учреждения, в разработке основных направлений индивидуальных образовательных маршрутов для детей с неблагоприятной динамикой развития.



Участвовала в работе районных методических объединений педагогических работников дошкольного образования с выступлениями по темам: «Метод системного оператора, как средство формирования системного мышления у детей с ЗПР», «Дидактическая игра «Шахматная доска как средство развития познавательных процессов у детей с ЗПР», «Создание условий для познавательно-исследовательской деятельности детей с ЗПР», в международном научно-практическом семинаре «Инклюзивное образование: особенности работы с инклюзивными группами» с выступлением на тему «Развитие познавательных процессов у детей с ЗПР посредством интеллектуальных игр».

Прошла курсы повышения квалификации на тему «Организация работы учителя-дефектолога, учителя-логопеда (логопеда) дошкольной образовательной организации в условиях реализации ФГОС ДО», а также семинар - практикум по работе с нежелательным поведением с применением процедур Прикладного Анализа Поведения.

Осуществляла методическую консультационную и диагностическую деятельность в рамках консультационного центра.

#### **Консультативно-просветительское направление**

Взаимодействие со специалистами ДОУ:

- со старшей медсестрой с целью изучения анамнеза, заключений врачей (невролога, окулиста, ортопеда, и др.) для понимания и уточнения причин и характера нарушений;

- с педагогом-психологом с целью ознакомления с результатами обследования, примерным прогнозом относительно коррекции эмоционально-волевой сферы и психического развития детей;

- с учителем – логопедом с целью ознакомления с данными диагностического обследования, объединения усилий в решении коррекционных задач;

-с воспитателями с целью ознакомления их с данными диагностического обследования.

Со всеми педагогами, осуществляющими образовательную деятельность с детьми с ЗПР, проводилось индивидуальное консультирование по вопросам коррекции, обсуждались результаты коррекционной деятельности, осуществлялось необходимое взаимопосещение и совместное проведение образовательной деятельности и режимных моментов, изучение и внедрение вариативных форм оказания коррекционной помощи, велся журнал взаимосвязи.

В 2018-2019 и 2019-2020 учебном году участвовала в родительских собраниях, тематических встречах в рамках семейного клуба «Мы вместе!», подготовила консультации для родителей:

«Функциональное значение учителя-дефектолога в ДОУ»;

«Задержка психического развития. Что это?»;

«Роль лечения и обучения в преодолении отставания в развитии»;

«Игры для развития и коррекции тактильных ощущений ребенка»;

«Интеллектуальные игры по дороге в детский сад»;

«Весёлые пальчиковые игры»;

«Что значит чтение для ребенка?». Осуществляла индивидуальные консультации.

**Вывод:** проанализировав коррекционно-развивающую работу за период с в 2018 -2019 уч. года по 2019 - 2020 учебный год можно сделать вывод, что поставленные цели и задачи реализованы. Образовательный процесс и коррекционно-развивающая работа строились в единстве с диагностикой, коррекцией и профилактикой вторичных нарушений.

Дата 28.09.2020 г.

Учитель-дефектолог

И.А. Земская

Исполняющий обязанности заведующего  
муниципальным автономным дошкольным  
образовательным учреждением  
детским садом комбинированного  
вида №2 «Кубаночка» ст. Брюховецкой  
муниципального образования Брюховецкий район



Н.Н. Левжинская

**Выписка из аналитического отчёта И.А. Земской, учителя-дефектолога  
МАДОУ ДСКВ №2 «Кубаночка» ст. Брюховецкой муниципального  
образования Брюховецкий район об организации и проведении  
просветительских/профилактических мероприятий**

За период с в 2018 -2019 уч. года по 2019 - 2020 учебный год был проведён цикл открытых мероприятий на тему «Создание условий для развития интеллектуальных способностей, познавательного интереса, творческой инициативы и самостоятельности у детей с ЗПР» в рамках районных методических объединений педагогов дошкольного образования муниципального образования Брюховецкий район.

Так, 22 ноября 2018 года был проведён фрагмент занятия в старшей группе для детей с задержкой психического развития с использованием одного из методов ТРИЗ – метода системного оператора. Системный оператор - это своеобразный шаблон для правильного мыслительного процесса, содержащий различные критерии анализа. Он позволяет сформировать у детей с ЗПР навыки системного анализа, системное мышление; способствует развитию познавательного интереса, творческой инициативы и самостоятельности. В ходе практической деятельности с участниками методического объединения была продемонстрирована эффективность данного метода.

В ходе районного методического объединения педагогов дошкольного образования 21 мая 2019 года, представила авторскую игру «Шахматная доска», направленную на развитие внутреннего плана, комбинаторных способностей и ассоциативного мышления, что составляет основу детского экспериментирования и формирует умение оперировать мыслеобразами. Данные мыслительные операции необходимы, если нужно найти эффективное, отличное от стереотипного решение проблемы или познавательной задачи. Кроме этого, в процессе действий с элементами игры, у детей с ЗПР появляется побудительный мотив для фиксации действий, рассуждений, умозаключений.

17 октября 2019 года в рамках районного методического объединения провела мастер-класс по теме «Создание условий для познавательно-исследовательской деятельности с детьми с ЗПР». В ходе мастер-класса отметила, что дети с ЗПР, в подавляющем большинстве адекватно воспринимают окружающий мир, однако сам процесс восприятия этого мира малоактивен. Выработанные условные связи у них непрочны и быстро угасают, познавательная активность низкая. Всё это создаёт значительные препятствия в ходе коррекционной работы. Успех коррекционной работы с детьми с ЗПР во многом зависит от наличия у таких детей познавательной мотивации. Она проявляется у ребенка в стремлении узнавать новое, выяснить непонятное о качествах, свойствах предметов, явлений

действительности, в желании понять их сущность, найти имеющиеся между ними отношения и связи.

В ходе практической части представила коллегам несколько приёмов мотивации, которые способствуют активизации у дошкольников с ЗПР познавательной деятельности.

Педагоги района отметили актуальность представленного материала и его эффективность в повышении уровня коррекционно-развивающего процесса в работе с детьми с ОВЗ в общем и с детьми с ЗПР в частности.

Данный цикл открытых мероприятий способствовал организации сотрудничества, практического взаимодействия педагогов района и повышению их профессионального уровня.

Дата 28.09.2020 г.

Учитель – дефектолог



И.А.Земская

Исполняющий обязанности заведующего  
муниципальным автономным дошкольным  
образовательным учреждением  
детским садом комбинированного  
вида №2 «Кубаночка» ст. Брюховецкой  
муниципального образования Брюховецкий район



 Н.Н. Левжинская